



Présentation générale de l'installation .....	2	Découverte multicast .....	7
Groupe de fichiers pour l'installation sur des PC clients .....	2	Périphériques Off-Subnet.....	7
Création d'une image d'installation plus petite ...	2	Mise à jour du logiciel pour utiliser une nouvelle adresse IP .....	7
Sélection de la langue .....	3	Utilisation de l'outil de ligne de commande pour la mise à jour de l'adresse IP d'une imprimante installée.....	8
Sélection des fonctionnalités .....	3	Utilisation de l'outil de ligne de commande pour la mise à jour du nom d'hôte d'une imprimante installée.....	8
Installation pour entreprise ou complète.....	3	Problèmes potentiels .....	9
Désinstallation du raccourci dans le menu Démarrer .....	4	Conditions requises au niveau du pare-feu.....	9
Raccourci de connexion d'une nouvelle imprimante dans le menu Démarrer.....	4	Installation en indiquant l'adresse IP .....	10
Masquage de l'option d'activation de la numérisation vers un PC.....	4	Annexe A : Fichier de commandes pour la création d'une petite image de version.....	11
Configuration de l'installation.....	4	Annexe B : Descriptions des fichiers de l'image du CD .....	12
Spécification de la journalisation.....	4	Annexe C : Tableau de référence des propriétés MSI.....	14
Spécification du niveau d'IU.....	5	Annexe D : Langues et ID de langue .....	16
Suppression du redémarrage.....	5	Annexe E : Compatibilité avec la solution logicielle complète .....	17
Suppression de la fonction Plug-and-Play.....	5		
Installation de pilotes sur des PC clients .....	5		
Installation sur des serveurs Windows.....	5		
Fichiers journaux de DeviceSetup.exe .....	6		
Installation d'une imprimante à connexion USB... ..	6		
Installation d'une imprimante réseau .....	6		
Problèmes potentiels.....	6		

---

# Installation pour entreprise des imprimantes HP Officejet Pro 8500A et 8600

Ce document fournit aux administrateurs d'entreprise des informations relatives à la personnalisation de l'installation d'imprimantes HP Officejet Pro 8500A et 8600. Il explique comment sélectionner les éléments à installer et comment effectuer un déploiement sur des PC cibles à l'aide d'un script afin de contrôler l'installation.

02/09/11

Ce document fournit aux administrateurs d'entreprise des informations relatives à la personnalisation de l'installation d'imprimantes HP Officejet Pro 8500A et 8600. Il explique comment sélectionner les éléments à installer et comment effectuer un déploiement sur des PC cibles à l'aide d'un script afin de contrôler l'installation. Il comprend aussi des instructions concernant la réduction de la taille du package déployé, ainsi que des informations relatives aux conditions de pare-feu requises et à d'autres détails techniques.

## Présentation générale de l'installation

Pour personnaliser l'installation, il est nécessaire de créer une image d'installation et de la déployer sur des PC cibles pour ensuite installer l'imprimante. Les étapes clés sont les suivantes :

- **Étape 1.** Copier les fichiers de pilote et de logiciel dans un dossier pour pouvoir les utiliser par la suite. (Voir la section [Groupe de fichiers pour l'installation sur des PC clients.](#))
- **Étape 2** (facultative). Supprimer les fichiers indésirables. (Voir la section [Création d'une image d'installation plus petite.](#))
- **Étape 3.** Créer une commande pour sélectionner des fonctionnalités et personnaliser l'installation. (Voir les sections [Sélection des fonctionnalités](#) et [Configuration de l'installation.](#))
- **Étape 4.** Collecter les fichiers en vue de la distribution.
- **Étape 5.** Installer les logiciels et les pilotes sur les PC clients. (Voir la section [Installation de pilotes sur des PC clients.](#))
- **Étape 6.** Connecter les PC clients à l'imprimante. (Voir les sections [Installation d'une imprimante à connexion USB](#) et [Installation d'une imprimante réseau.](#))

## Groupe de fichiers pour l'installation sur des PC clients

La première étape de la personnalisation de l'installation consiste à créer un dossier pour les fichiers d'installation, puis à copier ces fichiers pour pouvoir les utiliser par la suite. Les fichiers sont disponibles sur le CD fourni avec l'imprimante. Vous pouvez aussi télécharger le pilote sur le site [hp.com](http://hp.com), puis extraire les fichiers à l'aide d'un programme de décompression de fichiers tel que 7-Zip. Pour trouver votre pilote, rendez-vous sur le site [HP.com/fr](http://HP.com/fr), cliquez sur « Support et pilotes », cliquez sur « Pilotes et Logiciel », puis entrez le nom/la référence du produit. Ensuite, choisissez votre système d'exploitation et sélectionnez « Pilote de base HP Officejet – à usage professionnel uniquement ».

Pour installer les logiciels qui prennent en charge l'imprimante, le MSI approprié doit être installé. Ce MSI installera tous les logiciels de prise en charge et préinstallera les pilotes pour l'imprimante, de manière à ce que ces derniers soient disponibles lors de la connexion de l'imprimante au PC ou de l'installation d'une imprimante réseau.

Il existe deux fichiers MSI à la racine de l'image du CD – l'un présente le suffixe x86, l'autre le suffixe x64. Le nom du fichier MSI contient le numéro de modèle du produit (par exemple, A910nx86.msi et A910nx64.msi). Le MSI x86 doit être installé sur des versions 32 bits de Windows, tandis que le MSI x64 est destiné aux versions x64 de Windows.

## Création d'une image d'installation plus petite

Cette section explique comment supprimer des fichiers de l'image de version. Créez un fichier de commandes dans votre système de développement pour procéder à la personnalisation. Le plus simple est des copier le script fourni dans l'[Annexe A](#) : Fichier de commandes pour la création d'une petite image de version, de le coller dans un fichier et de nommer ce fichier « custom.bat ». Ouvrez une invite de commandes dont le chemin d'accès permet d'accéder au dossier qui contient l'image de version et exécutez le fichier de commandes depuis ce répertoire. Lors de son exécution, quelques questions

seront posées, puis tous les fichiers superflus seront supprimés. Pour une image en anglais uniquement, utilisez 1033 comme ID de langue. Reportez-vous à l'[Annexe B](#) : Descriptions des fichiers de l'image du CD pour obtenir une description de chaque fichier si vous souhaitez personnaliser l'image du CD sans recourir au fichier de commandes.

### Utilisation du fichier msiexec pour installer un MSI

Vous pouvez utiliser votre outil favori pour installer le MSI sur des PC clients. Toutefois, si vous choisissez d'utiliser le fichier msiexec.exe, nous avons mis à votre disposition des paramètres de commandes courants qui peuvent s'avérer utiles.

L'installation d'un MSI peut s'effectuer en ajoutant le paramètre /i au chemin d'accès au fichier msiexec :

```
msiexec.exe /i D:\A910nx86.msi  
(où D est le chemin d'accès au fichier msiexec)
```

Les sections suivantes, synthétisées dans l'[Annexe C](#) : Tableau de référence des propriétés MSI, décrivent des paramètres courants qui peuvent vous être utiles.

- Pour définir une langue autre que l'anglais pour les raccourcis qui sont installés, consultez la section [Sélection de la langue](#).
- Pour désactiver certaines fonctionnalités logicielles que vous ne souhaitez pas installer, consultez la section [Sélection des fonctionnalités](#).
- Pour faciliter la personnalisation de l'installation, consultez la section [Configuration de l'installation](#).

Le site Web de Microsoft offre une documentation plus approfondie à l'adresse suivante :  
[http://technet.microsoft.com/en-us/library/cc759262\(WS.10\).aspx](http://technet.microsoft.com/en-us/library/cc759262(WS.10).aspx).

Veuillez consulter la documentation Microsoft pour toute question supplémentaire. Dans l'éventualité où une description fournie dans le présent document est en contradiction avec la documentation de Microsoft, il convient de présumer que la documentation de Microsoft est correcte.

### Sélection de la langue

Presque tous les fichiers installés prennent en charge l'interface utilisateur multilingue MUI et incluent par conséquent l'ensemble des ressources linguistiques. Toutefois, les raccourcis installés sont spécifiques à une langue. Par défaut, les raccourcis sont installés en anglais. Pour modifier la langue, utilisez l'[Annexe D](#) : Langues et ID de langue afin de déterminer l'ID de langue et de l'inclure dans la ligne de commande lors de l'installation du MSI. Les fichiers de transformation portent le même nom de fichier que le MSI, suivi d'un trait de soulignement et de l'ID de langue. Par exemple, pour définir l'espagnol comme langue d'utilisation :

```
msiexec.exe /i A910nx86.msi /qn  
TRANSFORMS=A910nx86_1034.mst
```

### Sélection des fonctionnalités

Cette section explique comment définir des propriétés lors de l'installation du MSI en vue de désactiver certaines fonctionnalités de logiciel que vous ne souhaitez pas installer. Pour afficher des paramètres qui facilitent la configuration de l'installation des MSI de HP, reportez-vous aux [Paramètres de ligne de commande msiexec](#). L'ensemble des propriétés de MSI est synthétisé dans l'[Annexe C](#) : Tableau de référence des propriétés MSI.

### Installation pour entreprise ou complète

Par défaut, le MSI installe l'intégralité des logiciels disponibles. Un jeu minimum de logiciels et pilotes a été sélectionné en vue d'un déploiement dans des environnements d'entreprise. Pour activer cette option de logiciels minimum, attribuez la valeur YES à la propriété ENTERPRISE pendant l'installation. Par exemple, si vous utilisez msiexec.exe :

```
msiexec.exe /i A910nx86.msi /qn  
ENTERPRISE=YES
```

Par défaut, le pilote de télécopie (assurant la prise en charge de la fonctionnalité d'impression en télécopie) est installé. Pour désactiver cette fonctionnalité (et installer à la place un petit pilote qui ne crée pas d'imprimante-télécopieur), attribuez la valeur NO à la

propriété FAX pendant l'installation. Par exemple, si vous utilisez msiexec.exe :

```
msiexec.exe /i A910nx86.msi /qn  
ENTERPRISE=YES FAX=NO
```

### Désinstallation du raccourci dans le menu Démarrer

Par défaut, un raccourci est créé dans le menu Démarrer de Windows pour désinstaller les logiciels et pilotes. Pour désactiver ce raccourci, attribuez la valeur NO à la propriété UNINSTALL\_SHORTCUT pendant l'installation. Par exemple, si vous utilisez msiexec.exe :

```
msiexec.exe /i A910nx86.msi /qn  
ENTERPRISE=YES UNINSTALL_SHORTCUT=NO
```

### Raccourci de connexion d'une nouvelle imprimante dans le menu Démarrer

Par défaut, un raccourci est créé dans le menu Démarrer de Windows pour permettre à l'utilisateur d'ajouter une imprimante. Ce raccourci peut être désactivé en attribuant la valeur NO à la propriété CONNECT\_NEW\_PRINTER\_SHORTCUT pendant l'installation. Par exemple, si vous utilisez msiexec.exe :

```
msiexec.exe /i A910nx86.msi /qn  
ENTERPRISE=YES  
CONNECT_NEW_PRINTER_SHORTCUT=NO
```

### Masquage de l'option d'activation de la numérisation vers un PC

Par défaut, au cours d'une installation réseau, l'utilisateur a la possibilité d'activer l'option de numérisation vers un ordinateur. Ainsi, l'utilisateur peut appuyer sur le bouton de numérisation situé sur l'imprimante et diriger la numérisation vers un ordinateur.

Lorsque l'option de numérisation vers un ordinateur est activée, un processus s'exécute sur le PC pour associer le PC à l'imprimante, de manière à ce qu'il soit disponible en tant que destination de numérisation quand l'utilisateur appuie sur le bouton de numérisation sur le panneau avant de l'imprimante. Le processus sur le PC continue de s'exécuter et d'être à l'écoute des demandes de numérisation émises depuis l'imprimante.

Une commande SCANTOPC existe pour les administrateurs qui ne veulent pas que ce processus HP d'activation de la numérisation soit exécuté sur les PC clients et que leurs utilisateurs aient à autoriser ou refuser l'exécution de l'application. Cette option d'activation peut être désactivée en attribuant la valeur NO au paramètre SCANTOPC pendant l'installation.

Par exemple, si vous utilisez msiexec.exe :

```
msiexec.exe /i A910nx86.msi /qn  
SCANTOPC=NO
```

### Configuration de l'installation

Cette section présente certains paramètres courants utiles de msiexec.exe qui facilitent la configuration de l'installation des MSI de HP. Ces paramètres sont synthétisés dans l'[Annexe C](#) : Tableau de référence des propriétés MSI.

Le document suivant, disponible sur le site Web de Microsoft, offre des informations approfondies sur msiexec : [http://technet.microsoft.com/en-us/library/cc759262\(WS.10\).aspx](http://technet.microsoft.com/en-us/library/cc759262(WS.10).aspx).

Veillez consulter la documentation Microsoft pour toute question supplémentaire. Dans l'éventualité où une description fournie dans la présente section est en contradiction avec la documentation de Microsoft, il convient de présumer que la documentation de Microsoft est correcte.

### Spécification de la journalisation

Vous pouvez activer la journalisation sur la ligne de commande en saisissant le paramètre /I suivi des options de journalisation, puis du nom du fichier journal :

```
msiexec.exe /i A910nx86.msi /I*v  
C:\Logs\A910_Install.log
```

\*v, en tant que niveau de journal, permet d'obtenir un journal complet. Pour une explication plus détaillée des niveaux de journal, consultez la page Web suivante de Microsoft : [http://technet.microsoft.com/en-us/library/cc759262\(WS.10\).aspx](http://technet.microsoft.com/en-us/library/cc759262(WS.10).aspx).

## Spécification du niveau d'IU

Le niveau d'IU peut être précisé à l'aide du paramètre /q. Ce paramètre permet d'opter ou non pour l'affichage d'IU et de choisir si Windows Installer affichera des invites pour l'utilisateur (en cas de redémarrage ou de messages d'erreur, par exemple). Étant donné qu'il n'existe aucune IU créée dans les MSI de HP, l'IU de base sera utilisée si aucune valeur n'est précisée. Ce paramètre peut cependant permettre de supprimer toutes les IU et invites.

```
msiexec.exe /i A910nx86.msi /qn
```

### Niveaux d'IU courants :

Paramètre	Description
qn	Aucune IU ni invite
qb	IU de base (barre de progression)
qb-	IU de base et aucune invite

### Suppression du redémarrage

Utilisez la propriété REBOOT pour indiquer de quelle manière Windows Installer doit gérer les redémarrages à la fin de l'installation. Utilisez REBOOT=ReallySuppress pour supprimer l'ensemble des demandes de redémarrage. Msiexec.exe renverra toujours la valeur 3010 si un redémarrage est nécessaire.

```
msiexec.exe /i A910nx86.msi  
REBOOT=ReallySuppress
```

### Suppression de la fonction Plug-and-Play

Le programme d'installation prend en charge l'ajout d'une valeur de registre qui ordonne à Windows d'ignorer le numéro de série lors de l'utilisation de la fonction Plug-and-Play avec une imprimante USB (pour le modèle d'imprimante qui est installé). Ainsi, une entreprise peut équiper le bureau d'un utilisateur d'une imprimante USB et renvoyer une imprimante avec un numéro de série différent qui, lors de sa connexion au PC, semblera être la même imprimante aux yeux de l'utilisateur.

Pour activer cette fonctionnalité, attribuez la valeur YES à la propriété IGNORE\_SERIALNUM. Par exemple, si vous utilisez msiexec.exe :

```
msiexec.exe /i A910nx86.msi /qn  
ENTERPRISE=YES IGNORE_SERIALNUM=YES
```

## Installation de pilotes sur des PC clients

Créez un script et des fichiers compressés à déployer sur des PC clients. Voici un exemple de script :

```
msiexec.exe /i A910nx86.msi /qn /l*v  
C:\A910_Install.log ENTERPRISE=YES  
FAX=NO SCANTOPC=NO  
REBOOT=ReallySuppress
```

Ce script entraînera les actions suivantes :

- Suppression de l'IU et de toutes les invites (/qn)
- Création d'un fichier journal d'installation sous C:\A910\_Install.log
- Installation d'un jeu minimum de logiciels et pilotes (ENTERPRISE=YES)
- Pas de création d'imprimantes-télécopieurs (FAX=NO)
- Masquage de l'option de numérisation vers un PC
- Suppression de toutes les demandes de redémarrage (REBOOT=ReallySuppress)

## Installation sur des serveurs Windows

En cas d'installation sur Windows Server 2003 ou 2008, certaines fonctions de logiciel et de pilote peuvent ne pas être parfaitement opérationnelles si vous ne configurez pas les fonctions du serveur.

Si le périphérique en cours d'installation prend en charge la numérisation, vous devez alors prendre en compte les éléments suivants pour que la numérisation fonctionne. Dans le cas contraire, l'icône de numérisation située sur le bureau sera inutile.

- Sous Windows Server 2003, le service Acquisition d'image Windows (WIA) est installé, mais il est désactivé par défaut. Pour que la numérisation fonctionne, le service WIA doit être activé.
- Sous Windows Server 2003 R2, le service Acquisition d'image Windows (WIA) est installé, mais il est désactivé par défaut. Pour que la numérisation fonctionne, le service WIA doit être activé.

- Sous Windows Server 2008, le service Acquisition d'image Windows (WIA) n'est pas installé par défaut. Pour que la numérisation fonctionne, vous devez installer la fonctionnalité « Expérience utilisateur ». Le service WIA sera alors activé par défaut.
- Sous Windows Server 2008 R2, la fonctionnalité « Expérience utilisateur » doit être installée avant d'utiliser la fonction Plug-and-Play avec une imprimante USB.

### Fichiers journaux de DeviceSetup.exe

DeviceSetup.exe est l'application qui configure et conserve les informations relatives aux imprimantes installées. Elle peut être exécutée depuis une ligne de commande ou sous la forme d'un script.

Chaque exécution de DeviceSetup.exe génère un nouveau fichier journal. Ces journaux se rapportant à toutes les actions de DeviceSetup, ils peuvent être utiles en cas de dépannage.

Pour Vista et Windows 7, le fichier journal se situe sous

```
C:\Users\\AppData\Local\HP\AtInstall\\DeviceSetup.log
```

Pour XP, le fichier journal se situe sous

```
C:\Documents and Settings\\Local Settings\Application Data\HP\AtInstall\\DeviceSetup.log
```

### Installation d'une imprimante à connexion USB

Connecter une imprimante à un port USB est relativement simple. Une fois le pilote installé, branchez l'imprimante à un port USB et mettez-la sous tension pour lancer la fonctionnalité Plug-and-Play.

### Installation d'une imprimante réseau

Cette section décrit les étapes d'installation d'un périphérique réseau sur un PC client.

- **Étape 1.** Assurez-vous que le package logiciel (MSI) a bien été installé sur le PC client.
- **Étape 2.** Assurez-vous que le périphérique à installer est déjà sur le réseau et dispose d'une adresse IP correcte. Dans le cas des

périphériques WiFi, cette opération doit avoir été effectuée par l'assistant sans fil au niveau du panneau avant, ou la configuration peut avoir été effectuée grâce au serveur EWS (Embedded Web Server) via un câble Ethernet branché à l'unité.

- **Étape 3.** Notez l'adresse IP ou le nom d'hôte du périphérique réseau à installer.
- **Étape 4.** Au moyen d'un compte d'administrateur, exécutez la commande suivante sur le PC cible pour lancer le processus d'installation réseau :

```
START /WAIT /D"C:\Program Files\HP\\Bin"DeviceSetup.exe /networkaddress <adresse IP ou nom d'hôte>
```

REMARQUE : Sous Vista et Windows 7, la commande ci-dessus doit être exécutée à partir d'un processus élevé quand le contrôle de compte d'utilisateur UAC est activé.

Démarré alors un processus qui tente de trouver et d'installer le périphérique réseau à l'aide de l'adresse IP ou du nom d'hôte indiqué(e). L'intégralité du processus s'effectue de manière silencieuse, sans afficher d'IU. Si l'installation est menée à bien, la valeur 0 sera renvoyée ; dans le cas contraire, un code d'erreur sans zéro sera renvoyé.

### Problèmes potentiels

Voici une liste de problèmes susceptibles d'entraîner l'échec de l'installation :

- **Un pare-feu peut bloquer la communication entre le programme d'installation et le périphérique réseau.** Si le PC cible exécute un pare-feu, assurez-vous que ce dernier autorise le processus du programme d'installation (DeviceSetup.exe) à établir une connexion TCP avec le périphérique réseau. Consultez la section [Conditions requises au niveau du pare-feu](#) qui décrit les processus dont un pare-feu doit autoriser l'accès.
- **Le nom d'hôte peut ne pas renvoyer à une adresse IP correcte.** Si vous

utilisez le nom d'hôte du périphérique pour procéder à l'installation, assurez-vous qu'un service de résolution de noms (par ex., DNS ou WINS) est exécuté sur le réseau pour pouvoir associer le nom d'hôte à une adresse IP correcte.

- **Une défaillance de DeviceSetup.exe est possible sur Vista/Windows 7 à cause du contrôle UAC.** Assurez-vous de bien exécuter DeviceSetup.exe en mode élevé quand le contrôle UAC est activé.
- **Peut-être avez-vous saisi une adresse IP ou un nom d'hôte incorrect(e).** Assurez-vous de bien avoir indiqué l'adresse IP ou le nom d'hôte correct(e) dans la ligne de commande.
- **L'imprimante peut être hors tension ou hors réseau.** Vérifiez que l'imprimante est bien branchée et mise sous tension. Si l'imprimante est connectée du réseau via un câble Ethernet, vérifiez le câble et sa connexion. Si la connexion de l'imprimante est sans fil, assurez-vous que l'imprimante est toujours connectée au réseau.

### Découverte multicast

Le comportement normal d'un logiciel d'imprimante HP est de découvrir (et redécouvrir) des imprimantes sur le réseau en recourant à l'outil Web Services Discovery, qui envoie des paquets UDP multicast. Dans la version pour entreprise, le logiciel utilisera uniquement les paquets UDP ou TCP unicast pour tenter de localiser à nouveau l'imprimante après son installation. Ainsi, le logiciel pourra fonctionner correctement sur un réseau sur lequel le multicast est désactivé. Cependant, le logiciel sera aussi incapable de localiser et utiliser le périphérique si l'adresse IP change, et le nom d'hôte de l'imprimante ne sera pas associé à l'adresse IP.

Pour réactiver la découverte multicast au niveau du logiciel, vous devez modifier le fichier config.ini qui est installé sous C:\Program Files\HP\

```
[Discovery]
Multicast=false
```

En remplaçant la valeur « false » par « true » pour la propriété « multicast », le logiciel pourra localiser à nouveau le périphérique à chaque changement d'adresse IP en recourant à la découverte multicast. Toutefois, le logiciel ne fonctionnera plus sur un réseau sur lequel le multicast est désactivé ou si un pare-feu bloque les paquets multicast sortants ou les réponses entrantes.

Lors de l'installation, cette option peut être modifiée en attribuant la valeur YES à la propriété MULTICAST (la valeur par défaut étant NO).

### Périphériques Off-Subnet

Le processus décrit dans la section [Installation d'une imprimante réseau](#) est le même processus qui permet d'installer une imprimante qui présente un sous-réseau différent de celui du PC sur lequel elle est en cours d'installation. Suivez ces instructions pour installer ce type d'imprimante. Néanmoins, étant donné que l'imprimante est installée sur un sous-réseau différent de celui du PC, le PC client ne peut pas redécouvrir l'imprimante en cas de changement de l'adresse IP ou du nom d'hôte de l'imprimante. La section ci-dessous explique comment mettre à jour le PC client en cas de changement de l'adresse IP ou du nom d'hôte de l'imprimante.

### Mise à jour du logiciel pour utiliser une nouvelle adresse IP

L'adresse IP ou le nom d'hôte d'un périphérique réseau peut changer après l'installation de ce périphérique sur le PC. Dans le cas d'un périphérique Off-Subnet, le logiciel ne peut pas toujours détecter sa nouvelle adresse IP ou son nouveau nom d'hôte. Cette section décrit les étapes à suivre pour mettre à jour l'adresse IP ou le nom d'hôte d'un périphérique installé.

Un raccourci vers l'outil correspondant se trouve dans le menu Démarrer :

Démarrer -> Programmes -> HP -> [nom du modèle de périphérique] -> Actualiser les adresses IP

Pour ouvrir l'outil, cliquez sur ce raccourci. Si plusieurs instances du périphérique sont installées, une boîte de dialogue peut s'afficher, vous

demandant de choisir le périphérique dont vous voulez mettre l'adresse IP à jour. Une fois choisi le périphérique, un écran s'affiche à droite.

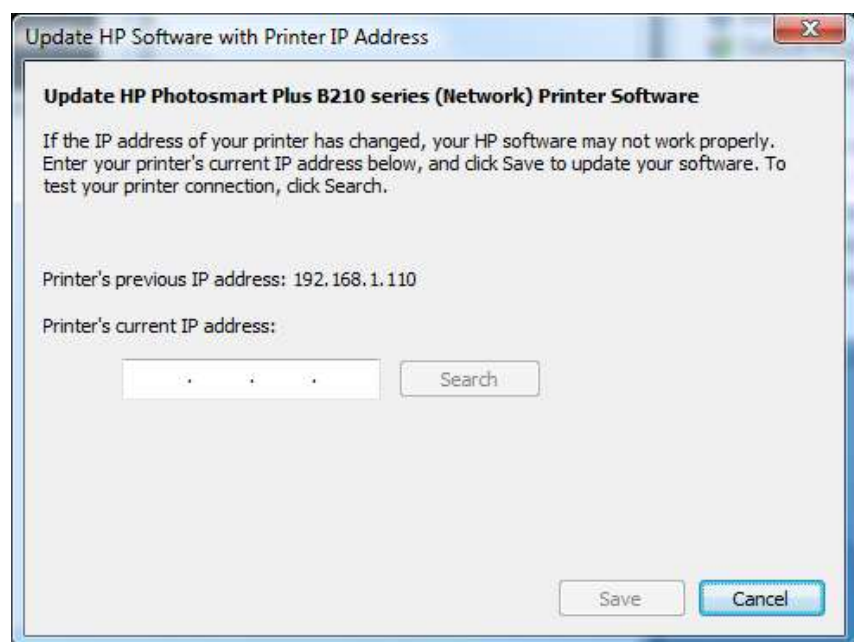
Saisissez une adresse IP dans le champ pour activer le bouton Rechercher qui peut être utilisé pour s'assurer de l'exactitude de l'adresse IP. Le bouton Enregistrer est aussi activé une fois saisie l'adresse IP.

Cliquez sur ce bouton pour enregistrer l'adresse IP saisie dans le champ et pour que le logiciel utilise cette nouvelle adresse IP. Veuillez noter qu'utiliser la fonction de recherche sans enregistrer par la suite ne permet pas de mettre à jour l'adresse IP. Vous devez cliquer sur le bouton Enregistrer pour réellement mettre à jour l'adresse IP.

[/changeip <nouvelle adresse IP>](#)

REMARQUE : Sous Vista et Windows 7, la commande ci-dessus doit être exécutée à partir d'un processus élevé quand le contrôle de compte d'utilisateur UAC est activé.

Démarré alors un processus qui tente de trouver le périphérique installé sur le réseau à l'aide du numéro de série fourni, et de le modifier de manière à ce qu'il utilise la nouvelle adresse IP. L'intégralité du processus s'effectue de manière silencieuse, sans afficher d'IU. Si l'opération est menée à bien, la valeur 0 sera renvoyée ; dans le cas contraire, un code d'erreur sans zéro sera renvoyé.



### Utilisation de l'outil de ligne de commande pour la mise à jour de l'adresse IP d'une imprimante installée

Au lieu de recourir au raccourci situé dans le menu Démarrer et d'utiliser l'IU pour mettre à jour l'adresse IP, vous pouvez exécuter DeviceSetup.exe depuis une ligne de commande ou sous la forme d'un script afin de mettre à jour l'adresse IP d'une imprimante installée. Au moyen d'un compte d'administrateur, exécutez la commande suivante sur le PC cible pour modifier l'adresse IP d'un périphérique installé sur le réseau :

```
START /WAIT /D"C:\Program Files\HP\\Bin"DeviceSetup.exe /serialnumber <numéro de série du périphérique>
```

### Utilisation de l'outil de ligne de commande pour la mise à jour du nom d'hôte d'une imprimante installée

Au moyen d'un compte d'administrateur, exécutez la commande suivante sur le PC cible pour modifier le nom d'hôte d'un périphérique installé sur le réseau :

```
START /WAIT /D"C:\Program Files\HP\\Bin"DeviceSetup.exe /serialnumber <numéro de série du périphérique> /changehostname <nouveau nom d'hôte>
```

REMARQUE : Sous Vista et Windows 7, la commande

ci-dessus doit être exécutée à partir d'un processus élevé quand le contrôle de compte d'utilisateur UAC est activé.

Démarré alors un processus qui tente de trouver le périphérique installé sur le réseau à l'aide du numéro

de série fourni, et de le modifier de manière à ce qu'il utilise le nouveau nom d'hôte. L'intégralité du processus s'effectue de manière silencieuse, sans afficher d'IU. Si l'opération est menée à bien, la valeur 0 sera renvoyée ; dans le cas contraire, un code d'erreur sans zéro sera renvoyé.

### Problèmes potentiels

Voici certains problèmes susceptibles d'entraîner l'échec de la mise à jour :

Une défaillance de DeviceSetup.exe est possible sur Vista/Windows 7 à cause du contrôle UAC. Assurez-vous de bien exécuter DeviceSetup.exe en mode élevé quand le contrôle UAC est activé.

Il est possible que vous ayez saisi un numéro de série incorrect. Assurez-vous de bien avoir indiqué le numéro de série correct du périphérique réseau dans la ligne de commande.

### Conditions requises au niveau du pare-feu

Lors de l'installation d'un périphérique réseau, les pilotes et logiciels HP doivent communiquer avec l'imprimante via le réseau. Des logiciels pare-feu peuvent interférer avec cette communication. Si tel est le cas, des règles doivent être ajoutées à ces logiciels pour que les applications suivantes puissent communiquer avec des périphériques sur le sous-réseau local :

— {Program Files}\HP\{Nom du modèle}\bin\HPNetworkCommunicator.exe

La plupart des transferts de données entre l'ordinateur et le périphérique s'effectuera via HTTP (port 80 ou 8080 généralement). L'impression recourt aussi à une connexion TCP utilisant les ports 3910 et 9100. Dans la plupart des cas, le pare-feu autorisera sans aucun problème ce type de trafic. Si ce n'est pas le cas, une règle doit alors être créée pour que nos logiciels communiquent avec le périphérique.

Nous utilisons Web Services Discovery pour détecter et

établir la communication avec nos périphériques.

D'autres parties de notre solution communiquent avec le périphérique via HTTPS (au moyen du port 443 ou 8443 généralement). Dans la plupart des cas, les pare-feu laissent passer ce type de trafic sans le moindre problème. Les applications affectées par le blocage de ce trafic sont les suivantes :

— {Program Files}\HP\{Nom du modèle}\bin\DigitalFaxWizard.exe (si vous utilisez la fonctionnalité d'impression en télécopie)

— {Program Files}\HP\{Nom du modèle}\bin\ScanToFolderWizard.exe

— {Program Files}\HP\{Nom du modèle}\bin\ScanToEmailWizard.exe

### Détails techniques

#### Web Services Discovery (WSD)

Le fichier HPNetworkCommunicator.exe utilise Web Services Discovery (WSD) pour communiquer avec nos périphériques pendant et après l'installation. Lors de la recherche d'un périphérique, nous envoyons des paquets UDP multicast ou unicast. Dès que le périphérique reçoit la sonde UDP, il répond par des informations pertinentes au logiciel sur un port inclus dans la plage de ports éphémères de Microsoft Windows 49152-65 535.

#### Protocoles de recherche (UDP/TCP)

Lors de la recherche d'une liste de périphériques, WSD initie une détection par sonde (UDP) multicast vers l'IP 239.255.255.250 au niveau du port 3702. Une fois le périphérique installé et avant toute opération de ce dernier (impression, numérisation ou télécopie, par exemple), nous vérifions que la communication peut être établie. Nous appelons cette action la « redécouverte » ; pour la mener à bien, WSD envoie un paquet UDP multicast afin de résoudre l'adresse IP du périphérique.

Lors de la recherche d'un périphérique à l'aide de l'adresse IP, WSD crée un socket TCP au niveau du port 80. Cette opération s'effectue généralement dans des circonstances spécifiques. Voir ci-dessous.

#### Utilisateurs Windows XP

Windows XP ne prend pas en charge le protocole WSD standard. Nous avons développé une solution interne

qui opère de manière quasi-identique au protocole

WSD standard exécuté sous Windows Vista et Windows 7. La principale différence apparaît quand vous recherchez un périphérique par adresse IP. Pour une recherche initiée par adresse IP sous XP, nous envoyons des sondes UDP unicast.

complète présente certains scénarios spécifiques et décrit le comportement du logiciel qui est déployé dans les entreprises quand un utilisateur final dispose d'une solution logicielle complète pour une imprimante.

### **Installation en indiquant l'adresse IP**

Si vous procédez à l'installation via la ligne de commande et indiquez une adresse IP dans cette ligne de commande, nous utiliserons l'adresse IP pour détecter votre périphérique. Toutefois, aux fins de la redécouverte, nous tenterons d'utiliser une sonde UDP unicast ou une connexion TCP (port 80). Il est possible que des logiciels pare-feu bloquent ce type d'activité. Vous devez créer une règle pour que HPNetworkCommunicator.exe puisse établir la communication.

Si vous procédez à l'installation via l'interface graphique utilisateur et que votre périphérique ne peut pas être découvert via la méthode de sonde multicast, vous pourrez installer le périphérique en indiquant l'adresse IP. Si vous avez la possibilité d'installer via l'adresse IP, cela signifie que soit votre pare-feu bloque le trafic, soit votre réseau ne prend pas en charge la fonctionnalité multicast. Du point de vue logiciel, le problème est le même. S'il s'agit d'un problème de pare-feu et que votre périphérique se trouve sur le même sous-réseau que l'ordinateur, nous vous conseillons de créer des règles au niveau de vos logiciels pare-feu pour permettre le passage des sondes multicast à partir de HPNetworkCommunicator.exe. Consultez la section [Découverte multicast](#) pour plus d'informations.

### **Compatibilité avec la solution logicielle complète**

La solution logicielle pour entreprise est simplement une configuration du logiciel intégral. Par conséquent, le programme d'installation du logiciel se comporte comme si le logiciel d'entreprise était identique à la solution logicielle normale. Ainsi, si l'un des deux est déjà installé, le programme d'installation du logiciel croira que le logiciel est déjà installé.

[Annexe E](#): Compatibilité avec la solution logicielle

## Annexe A : Fichier de commandes pour la création d'une petite image de version

```
@echo off
echo Creating Enterprise Release
echo This will delete files in the current directory to create the release.
echo Press Ctrl+C now if this is not what you want to do
pause

SET /P FAX="Include FAX? [Y|N]"
SET /P PLATFORM="32 bit, 64 bit, or Both? [32|64|Both]"
SET /P LANGUAGE="Specify Language ID or All? [{IDLangue}|All]"

rmdir /Q /S Optional
rmdir /Q /S HP
rmdir /Q /S Microsoft
rmdir /Q /S Toolbar
rmdir /Q /S Required
rmdir /Q /S licensing
del /F /Q Full_*.cab
del /F Setup.exe
del /F HP-DQEX5.exe
del /F autorun.inf
del /F ReadMe.chm

if "%FAX%"=="N" (
pushd Drivers
rmdir /Q /S Fax
popd
del /F /Q HP*_fax.inf
del /F /Q HP*_fax*.cat
) ELSE (
REM The nullfax driver might be inside of the MSI in K3.5/K4, but we'll try to remove it anyway
del /F /Q HP*_nullfax*.inf
del /F /Q HP*_nullfax*.cat
)

if "%PLATFORM%"=="32" (
del /F /Q *x64.msi
del /F /Q *x64.cab
del /F /Q *x64_*.mst
)
if "%PLATFORM%"=="64" (
del /F /Q *x86.msi
del /F /Q *x86.cab
del /F /Q *x86_*.mst
)

if "%LANGUAGE%"=="All" GOTO :SKIP_LANGUAGES

FOR %%F in (*%LANGUAGE%*.mst) DO ren "%%F" "%%~nF._mst"
del /F /Q *.mst
FOR %%F in (*.mst) DO ren "%%F" "%%~nF.mst"

:SKIP_LANGUAGES
echo All Done!
```

## Annexe B : Descriptions des fichiers de l'image du CD

Les tableaux suivants décrivent les fichiers qui se trouvent sur l'image du CD et indiquent à quel moment ils sont requis. Ainsi, un administrateur peut configurer une image qui contient uniquement les fichiers nécessaires à l'installation indiquée. Consultez la section [Création d'une image d'installation plus petite](#) si vous préférez utiliser un fichier de commandes pour supprimer les fichiers superflus.

### Fichiers de pilote

Fichier	Description
i386 (dossier)	Dossier contenant des fichiers de pilote d'impression 32 bits (requis pour les installations sur tous les ordinateurs 64 bits et 32 bits)
AMD64 (dossier)	Dossier contenant des fichiers de pilote d'impression 64 bits (requis pour les installations sur tous les ordinateurs 64 bits et 32 bits)
Hp_*.gpd	Fichier de pilote d'impression
HPMACRONAMES.gpd	Fichier de pilote d'impression
Hpvpl04.inf	Fichier de pilote d'impression
Hpvpl04.ini	Fichier de pilote d'impression
Hpvpl04.cat	Fichier de pilote d'impression
Hpvplargb.icc	Fichier de pilote d'impression
Locale.gpd	Fichier de pilote d'impression
Pl.bmp	Fichier de pilote d'impression
STDNAMES.gpd	Fichier de pilote d'impression
Drivers\Scanner (dossier)	Dossier contenant les fichiers de pilote de numérisation
HPScanMin iDrv_*.inf	Fichier de pilote de numérisation
HPScanMin iDrv_*.cat	Fichier de pilote de numérisation
Drivers\Fax (dossier)	Dossier contenant les pilotes de télécopie <b>(requis en cas d'installation de la télécopie)</b>
HP*_fax.inf	Fichier de pilote de télécopie <b>(requis en cas d'installation de la télécopie)</b>
HP*_fax*.cat	Fichier de pilote de télécopie <b>(requis en cas d'installation de la télécopie)</b>
HP*_nullfax.inf	Pilote de remplacement pour la télécopie <b>(requis en cas de <u>NON</u>-installation de la télécopie)</b>
HP*_nullfax*.cat	Pilote de remplacement pour la télécopie <b>(requis en cas de <u>NON</u>-installation de la télécopie)</b>

### Programme d'installation de logiciel (MSI)

Nom	Description
Utils (dossier)	Dossier contenant les utilitaires requis
HP (dossier)	Dossier contenant les packages du Centre de solutions <b>(requis en cas d'installation complète de logiciel et/ou d'installation sur</b>
Microsoft (dossier)	Dossier contenant les packages Device Stage <b>(requis uniquement en cas d'installation complète de logiciel)</b>

Nom	Description
<NuméroModèle>[x86   x64].msi <NuméroModèle>[ x86   x64].cab <NuméroModèle>[ x86   x64]_*.mst	Fichiers MSI, .cab et de transformations linguistiques du programme d'installation logicielle x86 – pour les versions 32 bits de Windows
Full_[x86   x64].cab	Fichier .cab d'installation logicielle pour solution complète ( <b>requis uniquement en cas d'installation complète de logiciel</b> ) x86 – pour les versions 32 bits de Windows x64 – pour les versions 64 bits de Windows
ErrorReporter.exe HPCommunication.dll HPCommunication.X.manifest HPeDiag.dll HPeDiag.X.manifest HPeSupport.dll HPeSupport.X.manifest HPScripting.dll HPScripting.X.manifest InstallMetrics.dll InstallMetrics.X.manifest InternetUtil.dll InternetUtil.X.manifest RulesEngine.dll	Fichiers d'utilitaires requis

### Fichiers facultatifs

Nom	Description
Toolbar (dossier)	Dossier contenant le programme d'installation de la barre d'outils
Required\lp<NuméroModèle>*	Programme d'installation de l'aide relative au produit
Optional\<NuméroModèle>U[x86   x64]*	Fichiers MSI, .cab et de transformations linguistiques de HP Product Improvement Study (x86 pour la version 32 bits, x64 pour la version 64 bits)
Optional\HP Update* Optional\Data1.cab	Fichiers MSI, .cab et de transformations linguistiques de HP Update
Optional\IrisOCR*	Logiciel de reconnaissance optique des caractères (pour la numérisation)
Optional\Market splash_setup.msi	Programme d'installation de Marketsplash
Readme.chm	Documentation à lire
Setup.exe	Programme d'installation ( <b>non requis en cas d'installation du MSI sans IU</b> )
HP-DQEX5.exe	Programme d'installation ( <b>non requis en cas d'installation du MSI sans IU</b> )

## Annexe C : Tableau de référence des propriétés MSI

Ce tableau de référence récapitule les propriétés qui ont été décrites plus en détail dans les sections [Sélection des fonctionnalités](#) et [Configuration de l'installation](#).

Le site Web de Microsoft suivant offre des informations approfondies sur msiexec : [http://technet.microsoft.com/en-us/library/cc759262\(WS.10\).aspx](http://technet.microsoft.com/en-us/library/cc759262(WS.10).aspx). Veuillez consulter la documentation Microsoft pour toute question supplémentaire. Dans l'éventualité où une description fournie dans la présente section est en contradiction avec la documentation de Microsoft, il convient de présumer que la documentation de Microsoft est correcte.

Nom de propriété	Valeurs	Description	Valeur par défaut
CONNECT_NEW_PRINTER_SHORTCUT	YES NO	Permet de choisir si vous voulez installer le raccourci dans le menu Démarrer pour ajouter une nouvelle imprimante.	OUI
ENTERPRISE	YES NO	Permet de choisir si vous voulez installer le logiciel complet (NO) ou le logiciel minimum pour entreprise (YES).	NO
FAX	YES NO	Permet de choisir si vous voulez installer le pilote d'impression vers télécopie. Si FAX=YES et ENTERPRISE=NO, le logiciel de télécopie est aussi installé. Dans le cas contraire, le logiciel de télécopie n'est pas installé.	YES
IGNORE_SERIALNUM	YES NO	Permet de choisir si Windows doit ignorer le numéro de série lors de l'utilisation de la fonctionnalité Plug-and-Play avec l'imprimante.	NO
MULTICAST	YES NO	Permet de choisir si la découverte multicast doit être utilisée pour redécouvrir des imprimantes installées. (Voir la section <a href="#">Découverte multicast</a> )	NO
REBOOT	Force Suppress ReallySuppress	Permet de configurer le comportement qui doit être adopté si Windows Installer requiert un redémarrage pour terminer l'installation.	[Aucune]
SCANTOPC	YES NO	Si cette propriété est définie, l'option d'activation du logiciel de numérisation vers un ordinateur sera masquée et l'utilisateur devra initier les numérisations depuis son ordinateur au lieu de les initier depuis le périphérique. Si l'option présente une valeur autre que NO, l'option d'activation du logiciel de numérisation vers l'ordinateur s'affichera. Si la propriété n'est pas définie, nous afficherons par défaut l'option.	YES

Nom de propriété	Valeurs	Description	Valeur par défaut
TRANSFORMS	Transformation du nom du fichier, ex :A910nx86_1055.mst	Nom de fichier ou chemin d'accès au fichier de transformation à appliquer.	[Aucune]
UNINSTALL_SHORTCUT	YES NO	Permet de choisir si vous voulez installer le raccourci dans le menu Démarrer pour	YES

## Annexe D : Langues et ID de langue

Le tableau suivant présente les langues et ID de langue qui permettent de simplifier la sélection de la transformation correcte à utiliser, comme décrit dans la section [Sélection de la langue](#).

langue	ID de langue
Arabe	1025
Chinois traditionnel	1028
Tchèque	1029
Danois	1030
Allemand	1031
Grec	1032
Anglais	1033
Espagnol	1034
Finois	1035
Français	1036
Hébreu	1037
Hongrois	1038
Italien	1040
Japonais	1041
Coréen	1042
Néerlandais	1043
Norvégien	1044
Polonais	1045
Portugais	1046
Russe	1049
Suédois	1053
Turc	1055
Chinois simplifié	2052

## Annexe E : Compatibilité avec la solution logicielle complète

Le tableau ci-dessous présente certains scénarios spécifiques et décrit le comportement du logiciel qui est déployé dans les entreprises quand un utilisateur final dispose d'un CD de logiciel complet pour l'une des imprimantes. Reportez-vous à la section [Compatibilité avec la solution logicielle complète](#) pour obtenir une vue d'ensemble.

Scénario	Actions à entreprendre	Résultat
Installation pour entreprise en premier lieu	<ol style="list-style-type: none"> <li>1. Installer la version 2.0 pour entreprise</li> <li>2. Exécuter la version 2.0 ou antérieure (1.0) du CD du logiciel</li> </ol>	Le CD du logiciel indiquera à l'utilisateur que le logiciel est déjà installé. Tous les autres packages MSI non encore installés (Aide, Programme d'amélioration du produit, Barre d'outils MS) seront proposés à l'utilisateur.
Mise à niveau vers la solution complète	<ol style="list-style-type: none"> <li>1. Installer la version 2.0 pour entreprise</li> <li>2. Exécuter la version 3.0 du CD du logiciel</li> </ol>	Le CD du logiciel permettra à l'utilisateur de mettre à jour la solution et installera la solution logicielle complète.
Installation de la solution complète en premier lieu	<ol style="list-style-type: none"> <li>1. Installer le logiciel complet depuis la version 2.0 du CD</li> <li>2. Exécuter la version 2.0 de l'installation pour entreprise (en exécutant simplement <code>msiexec /i &lt;MSI&gt;</code>)</li> </ol>	L'installation pour entreprise sera menée à bien et ne modifiera aucun élément installé (la solution complète restera installée).
Tentative d'installation d'une version antérieure pour entreprise	<ol style="list-style-type: none"> <li>1. Installer le logiciel complet depuis la version 2.0 du CD</li> <li>2. Exécuter la version 1.0 de l'installation pour entreprise (en exécutant simplement <code>msiexec /i &lt;MSI&gt;</code>)</li> </ol>	L'installation pour entreprise échouera, car une version plus récente est déjà installée.
Mise à niveau vers la solution pour entreprise	<ol style="list-style-type: none"> <li>1. Installer le logiciel complet depuis la version 2.0 du CD</li> <li>2. Exécuter la version 3.0 de l'installation pour entreprise (en exécutant simplement <code>msiexec /i &lt;MSI&gt;</code>)</li> </ol>	L'installation pour entreprise mettra bien à niveau le logiciel, supprimera la solution complète et n'installera que les éléments configurés pour l'installation pour entreprise.

© 2011 Hewlett-Packard Development Company, L.P. Les informations contenues dans ce document sont sujettes à modification sans notification préalable. Les seules garanties relatives aux produits et services HP sont stipulées dans les déclarations de garantie expresses accompagnant ces produits et services. Aucune déclaration contenue dans ce document ne peut être interprétée comme constituant une garantie supplémentaire. HP n'est en aucun cas responsable des erreurs ou des omissions de nature technique ou rédactionnelle du présent document.

Hewlett-Packard Company  
3000 Hanover Street  
Palo Alto, CA 94304  
[www.hp.com](http://www.hp.com)